



Mission Emploi-Insertion

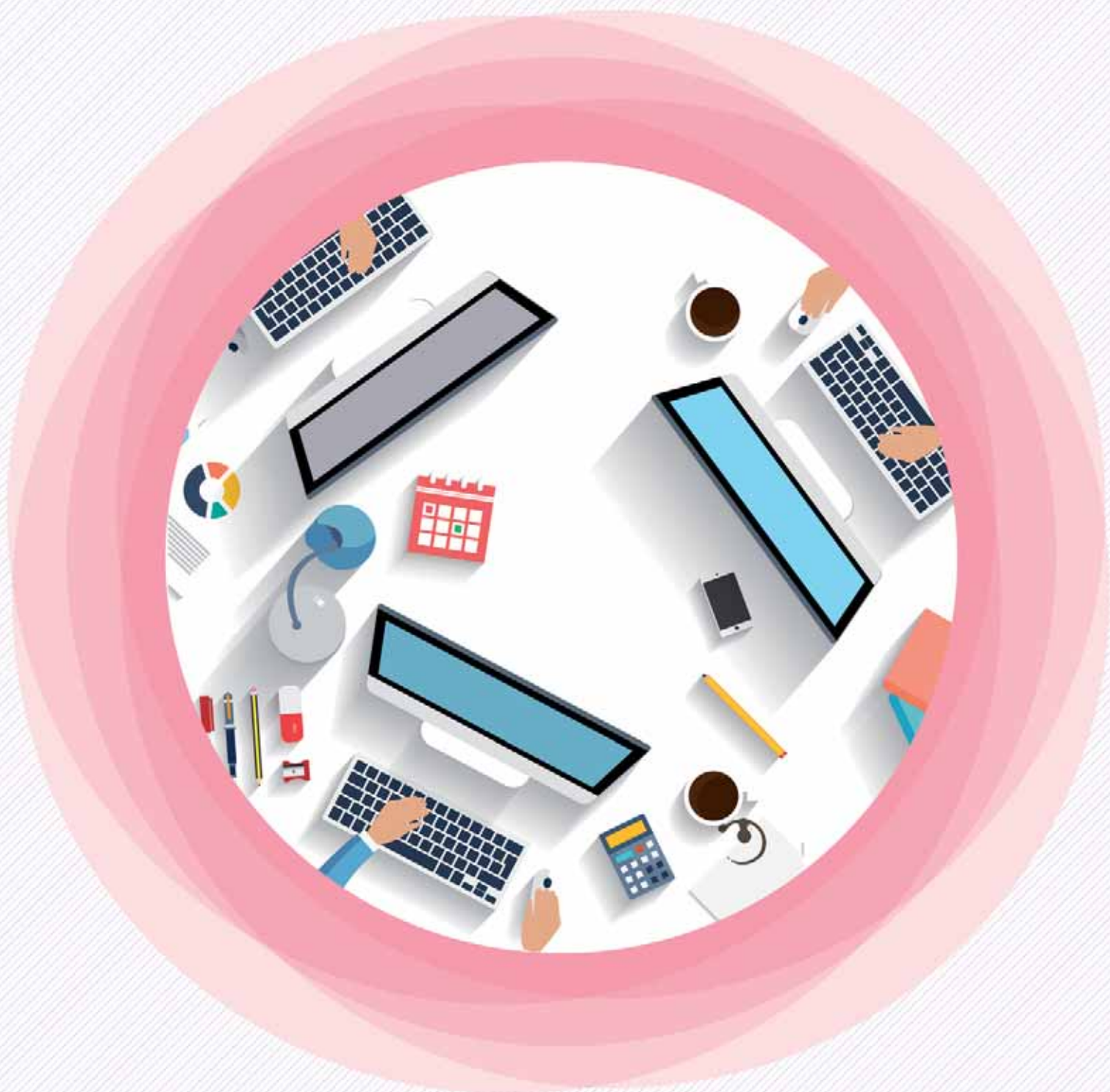
Melun Val de Seine

Mission Locale du Sud-ouest Seine-et-Marne

Maison de l'Emploi Melun Val de Seine

PLIE Melun Val de Seine

Rapport d'activité 2016



Edito	P 1
Qui sommes-nous ?	P 3
Membres du bureau	P 4
Organigramme	P 4
Le territoire de responsabilité de Mission Emploi-Insertion Melun Val de Seine	P 5
Les chiffres clés	P 7
Les aides financières	P 8
La Garantie Jeunes	P 9
Le sport, outil d'insertion professionnelle	P 11
L'accompagnement de la Mission Locale du Sud-ouest Seine-et-Marne	P 13
L'orientation et l'accès à la formation	P 14
L'accès à l'entreprise	P 15
L'accès vers l'emploi	P 17
Ingénierie territoriale et partenariats	P 18
Participer à l'anticipation des mutations économiques	P 20
Favoriser la mixité professionnelle	P 21
Promotion des métiers en tension	P 21
La Plateforme RH	P 22
La Plateforme Service à la Personne	P 22
Animation de la Clause d'Insertion	P 23
Le Comité Départemental pour l'Insertion Pérenne par les clauses sociales	P 24
Développement, Création et Reprise d'Entreprises	P 25
Plan Local pour l'Insertion et l'Emploi Melun Val de Seine	P 27
Les financeurs de Mission Emploi-Insertion Melun Val de Seine	P 28



2016 : un renforcement de l'offre de services sur le territoire de Melun Val de Seine à destination des habitants et des entreprises.

L'année 2016 s'inscrit pour Mission Emploi-Insertion (MEI-MVS) dans la continuité des actions développées depuis la création de MEI-MVS, avec la particularité d'avoir cette année encore renforcé l'offre de services afin d'ancrer au mieux cette nouvelle structure et d'asseoir son rayonnement.

En premier lieu, il convient d'insister sur le travail et l'implication de la structure dans la cadre de l'expérimentation Garantie Jeunes (GJ) pour laquelle la Mission Locale a été retenue sur la seconde vague avec un objectif annuel de 150 jeunes proratisé à la date du démarrage effective du dispositif.

Outre l'engagement afférant à la mise en œuvre de ce dispositif alors expérimental, nous devons absolument saluer l'engagement des partenaires locaux qui ont contribué et continuent à le faire par leurs orientations, leur présence lors des comités locaux ou encore par leurs interventions devant les jeunes de la GJ à l'occasion d'informations collectives thématiques.

Autre point fort que nous espérons bien pouvoir reproduire à une échelle encore plus importante, l'expérience menée en lien avec l'association Peace & Sport (la première de ce type en France) fondée sur la transposition des valeurs du sport à la dynamique de la recherche d'emploi. Les résultats ont été au rendez-vous et le Président de Peace & Sport, Joël BOUZOU, ancien champion du monde, nous a fait l'honneur de sa présence lors de la cérémonie de clôture comme Muriel HURTIS avait pu nous honorer de la sienne au démarrage de ce groupe de 14 jeunes.

Autres actions phares de la Mission Locale qu'il convient de mettre en avant, le Parrainage parce qu'il s'agit toujours du premier réseau francilien avec 205 jeunes bénéficiaires mais aussi parce que cette action ne pourrait pas vivre sans l'engagement bénévole des marraines et parrains qu'il convient de remercier chaleureusement pour cet acte de citoyenneté. Il en va de même pour les Parcours d'Orientation Professionnelle individuels et collectifs. En effet, 265 jeunes ont pu en bénéficier en 2016.

Il ne faut naturellement pas oublier l'action conduite par la Maison de l'Emploi dont les bases se sont vues consolidées cette année par des formalisations concrètes et de la plus haute importance à la fois pour les différents bénéficiaires et le territoire.

2016 a été l'année où est né officiellement le Comité Départemental pour l'Insertion Pérenne par la Clause Sociale. Porté par MEI-MVS, ce comité rassemble l'ensemble des partenaires impliqués sur ce dispositif exemplaire en Seine-et-Marne et sa charte a fait l'occasion d'une signature lors du congrès des maires en septembre dernier.

De la même manière dans le cadre de la Gestion Territorialisée des Emplois et Compétences (GTEC), force est de constater les réelles avancées quant aux dossiers prioritaires que sont les filières aéronautique et santé.

Dans le cadre de la filière aéronautique a été créée, selon la volonté des acteurs impliqués, la Plateforme Départementale d'Information de la Filière Aéronautique. Cet outil se veut et doit permettre de fluidifier les relations entre la demande des entreprises et les différents interlocuteurs locaux par un point d'accès unique.

Pour ce qui relève de la filière santé, l'ouverture prochaine du SantéPôle permet au territoire de profiter d'une dynamique à la fois exceptionnelle et très rapide qu'il est impératif d'accompagner et de coordonner pour inscrire toute la cohérence et la complémentarité attendue.

Ces actions se verront d'ailleurs renforcées dès 2017 du fait de la labellisation du territoire Melun Val de Seine par la Région Ile-de-France en tant que territoire ITI (Investissements Territoriaux Intégrés). De nouvelles actions d'envergure et ambitieuses pourront ainsi profiter aux demandeurs d'emploi et aux entreprises de ces filières notamment par le financement de formations mais aussi du fait d'autres projets structurants.

En ce qui concerne la sensibilisation et l'accompagnement des jeunes créateurs, de nouvelles initiatives se sont mises en place de manière à toucher un public le plus large possible ; notamment en soirée et en partenariat avec les centres sociaux et autres clubs sportifs.

Dans le même esprit que pour la GTEC, cette action devrait prochainement connaître un véritable développement avec, toujours dans le cadre de l'ITI, l'ouverture de quelques 750 m² de Centres Affaires installés au sein des QPV de Melun, Le Mée-sur-Seine et Dammarie-lès-Lys.

Important de souligner également l'action Mixité portée par MEI-MVS, cofinancée par le Fonds Social Européen (FSE) et qui l'une des seules à être menée en Ile-de-France alors même qu'il s'agit d'une axe prioritaire et transversal à l'horizon 2020.

Enfin, MEI-MVS a également en charge la gestion d'un Plan Local pour l'Insertion et l'Emploi (PLIE) passé en conventionnement bilatéral avec le Conseil départemental de Seine-et-Marne et cofinancé par le Fonds Social Européen (FSE). Et malgré les difficultés inhérentes au fonctionnement sous ce type de convention, l'équipe du PLIE s'attache à inscrire de plus en plus de sens dans son fonctionnement. Ce sont ainsi 255 participants accompagnés en 2016 pour un taux de placement de 64%.

Comme à l'accoutumée, vous pourrez, une fois notre assemblée générale tenue, retrouver toutes les informations complémentaires que vous souhaitez sur notre site Internet www.mei-mvs.com

Avant de clore mon propos et de vous souhaiter une bonne lecture, je tiens à remercier l'ensemble de l'équipe de MEI-MVS pour son travail et son engagement.

Merci pour votre attention.

Louis VOGEL,
Président de Mission Emploi-Insertion Melun Val de Seine.

Qui sommes-nous ?

Mission Emploi-Insertion Melun Val de Seine (MEI-MVS) a pour vocation de mener des actions concertées avec les élus locaux, les services publics et parapublics, les associations concernées et les partenaires socio-économiques, en direction des publics cibles et acteurs définis par les missions liées aux activités désignées dans l'article 1 des statuts de l'association :

- Les jeunes âgés de 16 à 25 ans en difficultés sociale et professionnelle pour la **Mission Locale du Sud-ouest Seine-et-Marne** au sens de l'article L.5314-1 et suivants du code du travail. Son action se met en œuvre autour de trois axes prioritaires :
 - Les accompagnements,
 - L'accès à l'emploi et à l'entreprise,
 - L'ingénierie territoriale et partenariats.
- La **Maison de l'Emploi Melun Val de Seine (MDE-MVS)** en application de l'article L.5313-1 du code du travail, issu de l'article 1er de la loi n°2008 du 13 février 2008 coordonne et fédère les acteurs intervenant dans le domaine de l'emploi en développant des actions autour de deux thèmes :
 - Participer à l'anticipation des mutations économiques,
 - Contribuer au développement de l'emploi local.
- Le **Plan Local pour l'Insertion et l'Emploi Melun Val de Seine (PLIE-MVS)** au sens de la Loi d'orientation n° 98-657 du 29 Juillet 1998 relative à la lutte contre les exclusions, la Loi de programmation n° 2005-32 du 18 Juillet 2005 pour la cohésion sociale a pour but de proposer des solutions à des personnes en difficulté d'insertion conformément au protocole qui le régit.

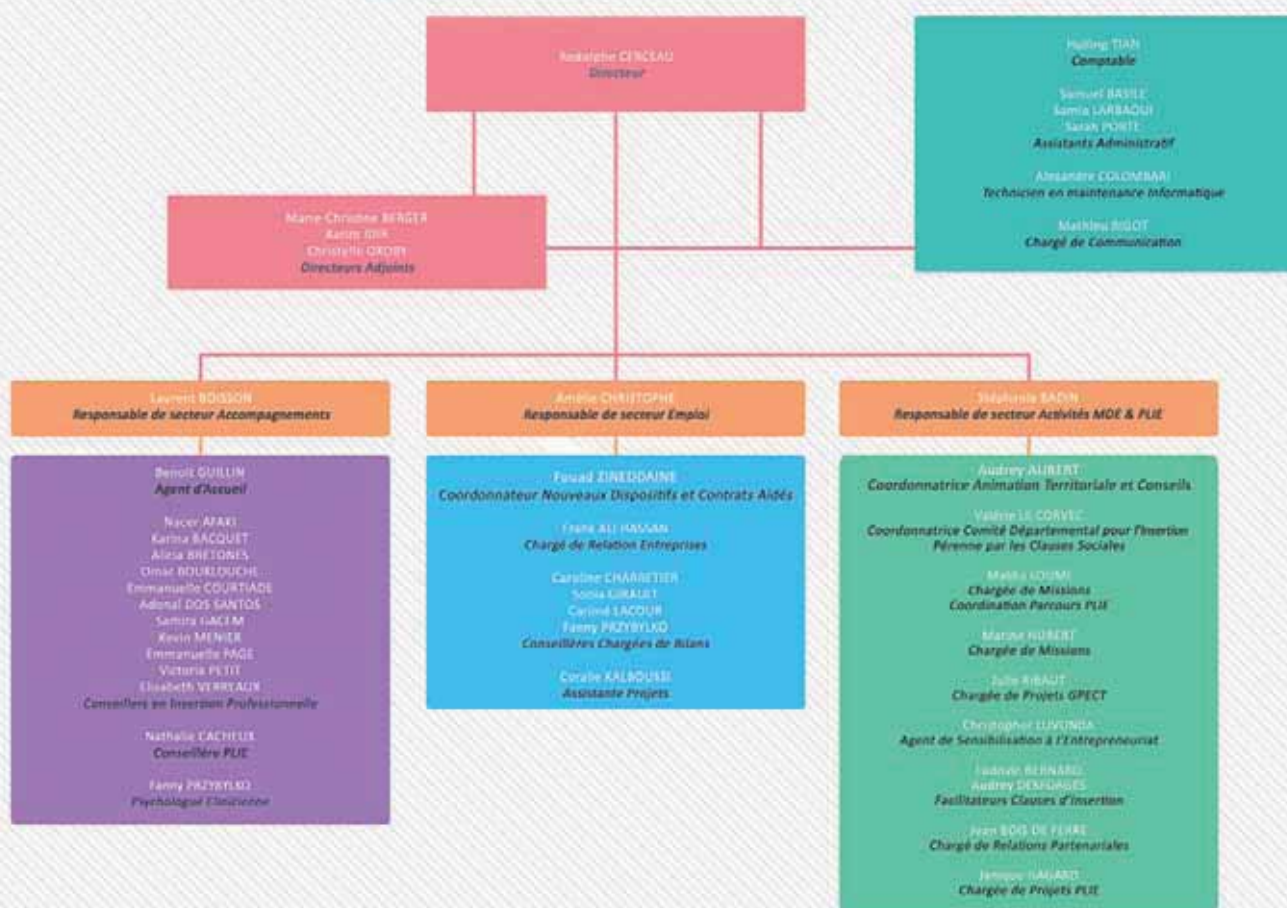
Activités principales de l'association :

- Les accompagnements,
- L'accès à l'emploi et à l'entreprise,
- L'ingénierie territoriale et partenariats,
- La proposition de solutions à des personnes en difficulté d'insertion,
- Le développement d'une stratégie territoriale partagée du diagnostic au plan d'actions,
- La participation à l'anticipation des mutations économiques,
- La contribution au développement de l'emploi local,
- Réduire les obstacles culturels ou sociaux à l'accès à l'emploi.

Membres du bureau (au 31.12.2016)

Nom	Représentant	Fonction
Louis VOGEL	CAMVS	Président
Josette ANTIGNAC	CAMVS	Vice-présidente Déléguée en charge de l'Insertion Sociale et Professionnelle des jeunes
Marc SAVINO	CAMVS	Vice-président Délégué en charge de l'Emploi
Vincent PAUL-PETIT	CAMVS	Vice-président Délégué en charge du Développement Economique
Mohamed KHERARFA	Collège Entreprises	Trésorier
Gilles BATAIL	Région Ile-de-France	Trésorier Suppléant
Yves LEGAL	Collège Association	Secrétaire
Denis JULLEMIER	Conseil Départemental de Seine-et-Marne	Secrétaire Suppléant

Organigramme



Le territoire de responsabilité de Mission Emploi-Insertion Melun Val de Seine



Antennes

Espace Emploi
10, place Nobel
77350 Le Mée-sur-Seine
Tél. : 01 60 56 48 40

Espace Emploi
7, rue Marc Jacquet
77190 Dammarie-lès-Lys
Tél. : 01 80 68 99 81

Brie Comte Robert
3, rue des Ecoles
77255 Brie Comte Rober Cedex
Tél. : 01 60 62 54 92

Permanences

Hôtel de Ville
Place de l'Hôtel de Ville
77820 Le Châtelet-en-Brie
Tél. : 01 60 56 48 40

Espace Jeunes
299, rue Jules Ferry
77190 Dammarie-lès-Lys
Tél. : 01 60 56 48 40

Bureau Information Jeunesse
96, rue du Général de Gaulle
77000 Melun
Tél. : 01 60 56 48 40



**Mission Locale du
Sud-ouest
Seine-et-Marne**

Les chiffres clés

CAMVS

3010 jeunes en contact
932 jeunes reçus en premier
accueil
1310 jeunes en emploi
58 jeunes en alternance
530 jeunes en formation
ou scolarisés

CC Brie Nangissienne

9 jeunes en contact
4 jeunes reçus en premier
accueil
1 jeune en emploi
0 jeune en alternance
1 jeune en formation
ou scolarisé

CC Pays de Seine

25 jeunes en contact
8 jeunes reçus en premier
accueil
11 jeunes en emploi
0 jeune en alternance
2 jeunes en formation
ou scolarisés

CC Pays de Bière

57 jeunes en contact
24 jeunes reçus en premier
accueil
17 jeunes en emploi
1 jeune en alternance
8 jeunes en formation
ou scolarisés

CC Seine Ecole

149 jeunes en contact
50 jeunes reçus en premier
accueil
77 jeunes en emploi
3 jeunes en alternance
29 jeunes en formation
ou scolarisés

CC Vallées et Châteaux

165 jeunes en contact
69 jeunes reçus en premier
accueil
61 jeunes en emploi
3 jeunes en alternance
23 jeunes en formation
ou scolarisés

CC l'Yerres à l'Ancoeur

137 jeunes en contact
47 jeunes reçus en premier
accueil
48 jeunes en emploi
2 jeunes en alternance
17 jeunes en formation
ou scolarisés

CC Les Gués de l'Yerres

61 jeunes en contact
23 jeunes reçus en premier
accueil
35 jeunes en emploi
0 jeune en alternance
17 jeunes en formation
ou scolarisés

CC Brie Centrale

60 jeunes en contact
21 jeunes reçus en premier
accueil
26 jeunes en emploi
0 jeune en alternance
8 jeunes en formation
ou scolarisés

CC l'Orée de la Brie

172 jeunes en contact
70 jeunes reçus en premier
accueil
76 jeunes en emploi
6 jeunes en alternance
33 jeunes en formation
ou scolarisés

Les aides financières

Les chèques mobilité

L'objectif de l'attribution des **chèques mobilité** est d'aider les jeunes inscrits à la Mission Locale dans un parcours d'insertion professionnelle, en vue de **faciliter** leur recherche d'emploi.

Ils permettent l'achat d'un titre de transports auprès de la RATP, de la SNCF et des sociétés de transport en Ile-de-France. Les **chèques mobilité** sont remis tous les jours sur rendez-vous.



402 bénéficiaires,
593 dossiers ont
été instruits pour
un montant de
23 348 euros

Le Fonds d'Aides aux Jeunes

Ce dispositif permet l'attribution d'aides financières pour apporter un **secours d'urgence** et/ou soutenir un projet d'insertion.

Le fonctionnement du F.A.J. est placé sous la responsabilité du Président du Conseil Départemental de Seine-et-Marne.

Les aides sont attribuées suite à la Commission Locale d'Appui sous forme d'un ou plusieurs versements directement au jeune ou à un prestataire. Pour des aides d'urgence (alimentaires et hygiènes), celles-ci peuvent être débloquées de suite sous forme de tickets service.



272 jeunes ont
bénéficié d'une
aide financière
pour un montant
de **40 455** euros

La Garantie Jeunes

La Garantie Jeunes est un dispositif prenant la forme d'un contrat d'une durée de 12 mois établi entre le jeune et son référent. A l'issu d'un SAS collectif de 4 semaines, un accompagnement individualisé et renforcé est proposé durant les 11 mois suivants. 3 Conseillers référents ont assuré la constitution des groupes, l'animation des 4 semaines de SAS, et le suivi individuel des jeunes.

La Garantie Jeunes répond à plusieurs objectifs :

- Permettre aux jeunes d'intégrer un parcours intensif d'accès à l'emploi en multipliant les périodes d'immersion en entreprises (stage ou contrat),
 - Accompagner les jeunes vers l'autonomie sociale et professionnelle en les rendant moteur de leur trajectoire professionnelle,
 - Développer des compétences et des qualités transférables dans un contexte et des situations d'emploi.
- Le SAS collectif vise notamment à préparer les jeunes au monde de l'entreprise. Pour cela plusieurs modules ont été animés par les conseillers durant le SAS :
- L'accueil et la présentation de l'action et de ses objectifs.
 - La lecture, l'explication et la signature du CERFA.
 - L'île déserte : atelier de cohésion de groupe permettant de créer une dynamique et renforcer le lien social.
 - L'expérience positive : permettre aux jeunes de se livrer sur un événement positif vécu et qui sera illustré à travers des images. Cette expérience positive est ensuite racontée devant le reste du groupe. Cela va entraîner un sentiment d'appartenance au groupe et une confiance mutuelle entre les jeunes va se mettre en place.
 - Les compétences fortes : ce module permet d'identifier les compétences fortes de chacun dans l'optique de pouvoir ensuite les défendre en entreprise, devant un employeur, lors d'un entretien d'embauche,
 - Les techniques de recherche d'emploi : travailler son cv et sa lettre de motivation afin d'être plus efficace dans sa recherche d'emploi.



132 participants
dont 68 femmes
et 64 hommes



45,5 % résident en
Quartier Politique
de la Ville



10 CDI,
18 CDD,
8 contrats de
professionnalisation,
115 stages,
1 CUI,
2 Contrats
d'apprentissage,
4 Formations
qualifiantes
85 Missions intérim

- Un **atelier recherche de stage** est également mené pour permettre d'être plus efficace dans sa recherche et dans la manière d'appréhender les périodes d'immersion en entreprise. Les documents types comme la convention de stage et les bilans de stage sont présentés.
- L'**atelier marché du travail** : il permet au jeune de pouvoir situer l'offre et la demande. Ils doivent aussi s'intéresser au bassin d'emploi de manière à cibler leurs recherches.
- Un **atelier débat** sur des sujets professionnels tels que « trouver un emploi est une question de chance » permet d'observer rapidement plusieurs types de personnalités. Il favorise l'échange tout en demandant d'être structuré.

Les ateliers suivants ont été menés par les **partenaires, intervenants** extérieurs, avec qui des conventions de partenariat ont été signées :

- Le **logement** : Proclia, La passerelle et le Foyer Jeunes Travailleurs François Gomez interviennent afin d'apporter les

éléments nécessaires pour constituer des dossiers de demande de logement.

- **Gestion de budget** : La Banque de France intervient afin d'aider les jeunes dans la gestion du budget au quotidien.
- L'**Atelier Word** : la Fondation Orange intervient pour aider à s'améliorer dans l'utilisation de l'outil informatique (envoi de mail, utilisation de Word...).
- La **sensibilisation aux réseaux sociaux** : organisé également par la Fondation Orange, il permet de connaître les dangers liés à ces derniers mais aussi les avantages notamment pour la recherche d'emploi.
- **HOB0 (habilitation électrique)** : formation dispensée par Formametra pendant une journée.
- **SST (Sauveteurs Secouristes du Travail)** : formation dispensée par le centre de formation IFC pendant 2 jours, avec pour objectif l'apprentissage des gestes de 1^{er} secours au travail.



107 bénéficiaires de l'allocation d'un montant total de **162 979** euros



77 bénéficiaires ont un niveau V ou inférieur



25 Jeunes ont cumulé plus de **80** jours en entreprise

Le sport, outil d'insertion professionnelle

Les ateliers sportifs

2016 était aussi l'occasion de mettre en place un dispositif expérimental grâce à un mode opératoire original, menée en collaboration avec **Peace & Sport** : les « **Ateliers Sportifs** » sur la Garantie Jeunes. L'objectif était de mettre les valeurs du sport au service du projet professionnel : initiation et pratique sportive, critères de l'employabilité, qualités-compétences, relation employeurs-employés.

A raison d'une matinée par semaine les jeunes ont découvert l'initiation à la

boxe et l'escalade. L'objectif n'étant pas la performance mais de pouvoir **dépasser ses limites** et développer des valeurs transposables ensuite en entreprise.

Il est important de souligner que cette action est la **première expérience** menée en France à la fois pour **Peace & Sport** mais également pour une Mission Locale. A ce titre, le jour du lancement, **Muriel HURTIS** est venue témoigner et échanger avec les jeunes dans nos locaux à La Rochette.



17 participants



2 CDI,
1 CDD de 6 mois,
1 Formation qualifiante,
4 EAV,
1 contrat de professionnalisation
1 création d'activité
et
2 mission intérim

1 film réalisé



Sésame vers l'emploi

L'objectif est de mettre en œuvre un programme d'actions destiné à effectuer un accompagnement vers l'emploi, dans les champs de l'animation et du sport. Chaque jeune, peut bénéficier d'une aide de 2000 euros maximum pour le financement d'actions favorisant son insertion. Cette action a été menée pour les jeunes résidant en Quartier Politique de la Ville du Sud 77. Les missions locales de la Seine et du Loing et de Montereau ont donc été associées au projet.

L'accompagnement est décliné de la manière suivante :

- **Accueil, information et repérage** des jeunes bénéficiaires en s'assurant de leur motivation.
- **Elaboration et mise en œuvre** de parcours individualisés d'accès à la qualification et à l'emploi. Les jeunes retenus débutent leur accompagnement par un

entretien de diagnostic. Il permet d'établir un plan d'actions comprenant différentes étapes de parcours : périodes d'immersion, pré-qualification, formation qualifiante, accès à l'emploi. Un travail de conseil en évolution professionnelle est proposé par le référent. Il permet la mise en place de périodes de formation, en s'appuyant notamment sur l'aide financière.

- **Suivi** des jeunes en lien avec la direction régionale de la jeunesse des sports et de la cohésion sociale, et la direction départementale de la cohésion sociale du département de la Seine-et-Marne à travers les documents des tableaux de suivi. Le suivi se poursuit par au minimum un entretien individuel par mois ainsi que des échanges mail et téléphoniques réguliers.



7 participants
dont **2** femmes et
5 hommes



100 % résident en
Quartier Politique
de la Ville



3 BPJEPS dont :
1 Loisirs Tout Public,
2 Activité Physique
pour Tous,
2 BAFA,
1 entrée à l'Épide

L'accompagnement de la Mission Locale du Sud-ouest Seine-et-Marne

50 passeports
 40 bénéficiaires
 60 % de femmes
 100 % QPV
 2 EAV, 7 CDD plus de 6 mois, 8 CDI
 6 formations qualifiantes

Accompagnement psychologique
 69 bénéficiaires
 60,9 % de femmes
 26,1 % QPV

CIVIS
 259 nouvelles entrées et 20 renouvellements
 24 % QPV
 90 sorties positives

PPAE
 406 bénéficiaires
 47,3 % de femmes
 39,9 % QPV
 164 entrées en situation

Logement
 128 dossiers présentés en commission
 26 se sont vus attribués un logement à la passerelle

PLIE jeunes
 89 bénéficiaires
 51,7 % de femmes
 48,3 % QPV
 67 % de placement

6 mois pour l'emploi
 20 bénéficiaires
 60 % de femmes
 100% QPV
 4 CDI, 6 CDD plus de 6 mois

Garantie Jeunes
 132 bénéficiaires
 51,5 % de femmes
 45,5 % QPV



1259 jeunes en 1er accueil
 dont **51 %** de femmes



3858 jeunes en contact
 dont **51 %** de femmes



24 % des jeunes en contact résident en Quartier Politique de la Ville



1663 jeunes accédant à un emploi



73 jeunes accédant à un contrat en alternance



670 jeunes accédant à une formation



5416 entretiens téléphoniques



13350 entretiens individuels

L'orientation et l'accès à la formation

Le Parcours d'Orientation Professionnelle

Le POP est une action permettant d'accompagner les jeunes de 16 à 25 ans dans l'élaboration et la validation d'un projet professionnel.

Celui-ci peut être réalisé en individuel ou en collectif et s'articule en trois phases :

- Une phase d'**exploration** (travailler sur soi et ses aspirations professionnelles, renforcer ses

connaissances du monde du travail, choisir un métier et ses différentes voies d'accès),

- Une phase de **découverte** concrète avec la réalisation d'une enquête professionnelle ou d'un stage d'une durée de 30h minimum,
- Une phase de **stratégie d'objectifs** permettant de faire la synthèse du parcours lors d'un entretien individuel.



379 participants



265 parcours validés



24,9 % des jeunes ayant validé leur parcours résident en Quartier Politique de la Ville

Atelier Formation

Chaque semaine, l'animateur reçoit en collectif les jeunes en recherche de formation afin de leur donner les **informations générales** liées à la formation. Un focus est également fait sur l'alternance.

Ensuite, chacun entreprend des recherches sur ordinateur,

accompagné par l'animateur, afin de **cibler des offres de formations**.

Le jeune présente, en entretien individuel avec son conseiller référent, ses différentes recherches et procède à son **inscription**.

De plus, des informations collectives sont menées par les CFA.



181 participants dont 101 femmes et 80 hommes



29,3 % résident en Quartier Politique de la Ville



74 sorties positives dont 26 en formation et 2 contrats en alternance

L'accès à l'entreprise

La Relation Entreprises

Elle permet de favoriser le placement en emploi des jeunes reçus par la structure en développant des collaborations avec les entreprises, associations ou collectivités :

- Conseiller et accompagner l'entreprise

dans son projet de recrutement,

- Mettre en place des actions spécifiques : informations collectives de recrutement, ateliers de recherche d'emploi, entretiens individuels de validation de profil.



531 offres d'emploi récoltées



396 mises en relation



471 rencontres entreprises

Le Kiosque Emploi

Tous les lundis matin, les jeunes se présentent en libre accès afin de rencontrer le chargé de relation entreprises, échanger sur son projet et ses recherches et postuler en direct sur les offres d'emploi

récoltées par les CRE. Les entreprises ont également la possibilité d'intervenir sur le Kiosque Emploi pour présenter leurs opportunités d'emploi et rencontrer des candidats potentiels.



351 participants



36,2 % résident en Quartier Politique de la Ville

Les contrats aidés

Les objectifs sont :

- D'assurer la promotion des dispositifs d'aides à l'embauche (Contrat Unique d'Insertion, Emplois d'Avenir) auprès des jeunes reçus et de l'ensemble des acteurs sociaux économiques du territoire,
- De conseiller les employeurs sur le

contrat le plus adapté en fonction du profil du candidat choisi.

Ils facilitent, grâce à une aide financière pour l'employeur, l'embauche de personnes rencontrant des difficultés d'insertion professionnelle. Ils permettent des recrutements en CDI ou CDD.



141 Emploi d'Avenir signés, 23 CIE et 10 CAE



35 % des EAV résident en Quartier Politique de la Ville

Opérations de pré-recrutement

L'objectif est de permettre aux jeunes en recherche d'emploi de **rencontrer des employeurs** en phase de recrutement, directement au sein de la mission locale ou de ses antennes.

Sous la forme d'un temps collectif, le recruteur

présente l'entreprise et les postes à pourvoir.

A l'issue, un **entretien individuel** est proposé afin de commencer le processus de recrutement. Un second entretien est parfois proposé en entreprise pour valider la candidature.



17 opérations



111 participants



75 sorties positives dont
10 CDI et
39 CDD

Le Forum de l'Emploi et de la Formation

Entièrement gratuit et répondant à la fois aux besoins des usagers (jeunes, travailleurs handicapés, salariés en reconversion professionnelle), mais aussi aux entreprises, le **Forum de l'Emploi et de la Formation** permet de communiquer, d'informer et d'orienter sur les

thèmes de l'emploi et de la formation, et de rencontrer des professionnels œuvrant pour l'égalité des chances et contre toute forme de discrimination. Il permet également aux acteurs économiques de l'emploi de se mobiliser autour d'un événement annuel.



2606 visiteurs



81 exposants



25 contrats signés
dont 6 CDI et 3 CDD

L'accès vers l'emploi

Le Parrainage

Il consiste à faciliter l'accès ou le maintien dans l'emploi des personnes rencontrant des difficultés d'insertion professionnelle en raison de leur origine, de leur lieu d'habitation, de leur faible niveau de formation, ou de leur milieu social, en les faisant accompagner par des personnes bénévoles (actives ou retraitées) ayant une bonne

connaissance du monde de l'entreprise.

Par le biais de rendez-vous individuels ou de temps collectifs, les parrains transmettent aux jeunes qu'ils accompagnent **leurs connaissances** du monde de l'entreprise, **leur expérience** et **savoirs-faire** et les conseillent dans leurs démarches.



205 participants
dont **93** hommes
et **113** femmes



33,2 % résident en
Quartier Politique
de la Ville



18 CDI, **53** CDD,
8 contrats en
alternance et
22 en formation

Mon Image, Mon message

Mon Image, Mon Message est un atelier permettant de :

- Faire **prendre conscience** aux participants de l'importance de l'image que l'on dégage et de la première impression que l'on produit sur les autres,
- **Adapter et ajuster** son image et son message aux codes sociaux des entreprises que l'on souhaite cibler,

- **Travailler** sur l'apparence, le mode de communication, la posture, la confiance et l'estime de soi,
- **Connaitre** les bonnes pratiques de l'entretien d'embauche.

Des parrains et marraines peuvent être sollicités pour des interventions occasionnelles.



4 sessions



19 participants
dont **4** hommes et
15 femmes



47,4 % résident en
Quartier Politique
de la Ville

Le Bilan d'Évaluation vers l'Emploi

Il vise à **optimiser** l'accès à l'emploi en proposant :

- Une évaluation via des outils psychotechniques. Celle-ci permet de qualifier les profils et de sécuriser les recrutements,

- Une méthodologie sur la construction des outils de recherche d'emploi et leur élaboration,
- Une préparation renforcée aux entretiens de recrutement.



203 participants
dont **118** femmes
et **85** hommes



33,5 % résident
en Quartier
Politique de la
Ville

Ingénierie territoriale et partenariats

Dynami'Act est né d'un constat : la connaissance et la reconnaissance de l'ensemble des acteurs avec pour objectif commun de répondre aux besoins et attentes du territoire en termes de développement économique.

Ainsi depuis maintenant six ans, Mission Emploi-Insertion Melun Val de Seine en partenariat avec Pôle emploi (également soutenu par la DIRECCTE Ile-de-France) a mis en place de nombreuses actions permettant ainsi à plus de cent soixante acteurs du territoire (structures de l'insertion professionnelle, organismes de formation, entreprises, collectivités, OPCA...) de travailler ensemble et de mutualiser leurs savoir-faire toujours dans un souci de répondre aux priorités du territoire de la Communauté d'Agglomération Melun Val de Seine.

Présentons Nos Actions :

L'objectif est de permettre aux partenaires de présenter leur structure et leur besoin le cas échéant à l'ensemble des acteurs du territoire. Le but étant d'avoir une vision globale de l'offre de services disponible sur le territoire de la Communauté d'Agglomération Melun Val de Seine :

- Présentation de la Plateforme Numérique « Bourse aux stages et découvertes métiers » le 30 septembre à la Maison des Associations à Vaux-le-Pénil. 22 partenaires représentant 13 structures,
- Présentation du Plan Local pour l'Insertion et l'Emploi et la promotion et la sensibilisation à l'entreprenariat le 8 décembre chez MEI-MVS à La Rochette. 9 partenaires représentant 7 structures.

L'Apprentissage :

Un moyen de recruter : l'objectif étant de promouvoir l'apprentissage, de pouvoir répondre ensemble aux besoins en recrutement :

En mars travail avec les Centre de Formation d'Apprentis sur des démonstrations métiers notamment ceux en tension ainsi qu'une conférence visant à promouvoir l'alternance.

Une matinée dédiée à la Garantie Jeunes :

Le but de cet évènement a été d'expliquer les objectifs et les intérêts de ce dispositif aux prescripteurs et partenaires du territoire. 76 personnes étaient présentes représentant 38 structure.

Le séminaire annuel « les acteurs du territoire se mobilisent pour la mixité professionnelle » :

Le séminaire annuel qui s'est tenu le 2 décembre chez Mission Emploi-Insertion Melun Val de Seine a réuni 39 professionnels représentant 23 structures. Cette matinée a permis dans un premier temps de représenter l'action Dynami'Act mais également de faire un état des lieux chiffré du projet « Favoriser la mixité professionnelle dans les secteurs porteurs du territoire ». Puis dans un second temps, des ateliers sur trois thématiques différentes (l'Alternance, le Numérique et la Mixité Professionnelle) ont été organisés avec les acteurs présents afin de préparer ensemble l'année 2017.



**Maison de l'Emploi
Melun Val de Seine**

Participer à l'anticipation des mutations économiques

La GPEC Aéronautique

L'objectif est d'accompagner les entreprises, notamment TPE/PME, de l'aéronautique dans leur développement.

Des actions ont été réalisées afin de :

- Réaliser des fiches compétences-métiers,
- Animer les actions de promotion de la filière,
- Mettre en place une procédure pour l'information et l'orientation des entreprises.

En 2016, une étude a été menée par un cabinet afin de travailler sur la mise en place d'une procédure pour l'information et l'orientation des entreprises afin de créer une **Plateforme d'Information Départementale de la Filière Aéronautique**. Elle a vocation à répondre aux différentes problématiques des entreprises et a fait l'objet de la signature de plusieurs chartes avec les partenaires (UIMM, CAMVS, CCI, ASTech, Pôle Emploi, CPME 77 et le MEDEF 77).



- 4 comités de pilotage,
- 1 groupe de travail entreprises,
- 2 conférences



- 8 entretiens individuels



- 10 visites entreprises et
- 10 rencontres partenaires

La GPEC Santé

Une étude prospective a été lancée sur les emplois et les compétences de la filière santé sur notre territoire. L'objet de cette étude est de dresser un état des lieux de la filière santé et d'étudier l'impact du futur hôpital.

Les différents axes de travail identifiés :

- Le développement de la **formation**,
- Le développement des **prises en charge à domicile**,
- Le développement d'un **Pôle d'activité** à forte valeur ajoutée.



- 1 comité de pilotage, participation à la journée porte ouverte de l'IFSI et au Forum Santé de la CAMVS,
- 3 rencontres partenaires

Plateforme de Recrutement Territoriale

La Plateforme est un projet de **travail coopératif** initiée par MEI-MVS et les magasins Carrefour (Carré Sénart, Villiers-en-Bière et l'espace recrutement Carrefour France) en partenariat avec les 3 agences Pôle Emploi du secteur et les acteurs locaux.

Les objectifs de cette Plateforme sont multiples :

- **Information** identique

que soit le prescripteur,

- **C o n n a i s s a n c e s** des attentes et des besoins de l'entreprise pour l'ensemble des prescripteurs,
- **R e t o u r p e r s o n n a l i s é** des candidatures transmises aux prescripteurs,
- **C o o r d i n a t i o n** partenariale avec l'ensemble des acteurs du territoire et l'entreprise Carrefour.



- 2 informations collectives :
- 56 participants,
- 6 sessions de pré-recrutement



- 1 visite magasin

Favoriser la mixité professionnelle

La **mixité** des emplois consiste à ce que toute personne puisse accéder à n'importe quel métier et/ou à n'importe quel niveau de responsabilité. Sur la seule base de son aptitude à occuper le poste considéré, **i n d é p e n d a m m e n t** du fait qu'elle soit femme ou homme.

Pour aborder cette phase de la mixité avec sérénité, **MEI-MVS** accompagne gratuitement les entreprises durant les différentes étapes :

- Diagnostic,
- Préparation d'un accord ou d'un plan d'actions,
- Accompagnement de la négociation de l'accord.



58 entreprises et partenaires,
30 entreprises rencontrées



1 séminaire,
participation à
6 manifestations

Promotion des métiers en tension

Cette année deux secteurs ont été valorisés dans le cadre de la promotion des métiers :

- **L'aéronautique** lors de la Semaine de l'Industrie. En effet, une journée découverte des métiers de l'aéronautique co-organisée avec la Place des Métiers, s'est déroulée le 15 mars au Musée Safran. Les jeunes ont pu se rendre sur des stands thématiques, 4 stands tenus par des collaborateurs de l'entreprise **SAFRAN** : Villaroche Usine du futur, Atelier innovation intégrée, Assemblage moteur, Eco conception. L'entreprise le **LEM/Prochrome** était également présente pour parler de ses métiers ainsi que l'entreprise **AOZ ULM** pour des démonstrations de pilotage de drone.

Une visite thématique du musée était également organisée avec une conférence, des stands formations, un stand Place des Métiers, Cité des Métiers et un quiz pour gagner des places pour le Salon du Bourget.

- La filière **Santé** : une journée « découverte des métiers de la santé et du paramédical » a permis de :
 - Rencontrer **6** professionnels et 1 centre de formation,
 - Assister à une démonstration des premiers secours,
 - Découvrir les métiers de la santé par le biais d'un serious game.
- Une visite entreprise du **SMITOM** pour promouvoir la semaine de **l'environnement** auprès de 8 demandeurs d'emploi.



289 participants à la journée de découverte des métiers de l'aéronautique



85 jeunes et **7** enseignants ont participé à la journée de découverte des métiers de la santé

La Plateforme RH

Dans le cadre d'un partenariat avec la Maison de l'Emploi et de la Formation de Sénart (MDEF) sur l'axe Entreprises, un salarié de la MDEF a eu pour mission de développer la **plateforme RH** sur le territoire de Melun Val de Seine auprès des entreprises.

En parallèle, dans le cadre de l'action transversale de MEI-MVS « Accompagner les entreprises par des actions en faveur de la mixité professionnelle », le Chargé de Relation Partenariales a sensibilisé les entreprises du territoire à la mixité professionnelle.

La Plateforme Service à la Personne

En lien notamment avec la **Plateforme SAP** de la Maison De l'Emploi et de la Formation de Sénart, l'objectif est de diffuser des informations liées au secteur **Service à la Personne**

auprès des partenaires du territoire de la Communauté d'Agglomération Melun Val de Seine ainsi que promouvoir cette filière auprès des demandeurs d'emploi.



2 réunions de réseau,
2 comités de pilotage



1 représentation de la
Plateforme à des
événements

Animation de la Clause d'Insertion

L'opération consiste à développer l'utilisation des **clauses d'insertion** dans les marchés publics et privés afin de favoriser l'insertion des personnes en difficulté de recherche d'emploi.

Pour ce faire MEI-MVS travaille en étroite collaboration avec les partenaires de l'emploi et de l'insertion, les villes, les bailleurs... de la manière suivante :

- **Appui** aux donneurs d'ordre (villes, bailleurs, promoteurs....) dans la rédaction et le calibrage de la clause d'insertion dans leurs marchés,
 - **Accompagnement** des entreprises dans la mise en œuvre (information sur les modalités de réponse, aide au recrutement, mise en lien avec les structures de l'emploi et de l'insertion),
 - **Animation et mobilisation** de l'ensemble des partenaires de l'emploi et de l'insertion du territoire,
 - **Suivi et l'évaluation** du dispositif.
- Les personnes concernées par cette action sont notamment :
- Les **demandeurs d'emploi de longue durée** (plus de 12 mois d'inscription au chômage),
 - Les **allocataires du R.S.A.**, (en recherche d'emploi) ou leurs ayants droits,
 - Les **publics reconnus travailleurs handicapés**, au sens de l'article L 5212-13 du code du travail, orientés en milieu ordinaire et demandeurs d'emploi,
 - Les **bénéficiaires de l'Allocation Spécifique de Solidarité, de l'Allocation d'Insertion, de l'Allocation Adulte Handicapé, de l'Allocation d'Invalidité,**
 - Les **jeunes de moins de 26 ans**, diplômés ou non, sortis du système scolaire ou de l'enseignement supérieur depuis au moins 6 mois et s'engageant dans une démarche d'insertion et de recherche d'emploi,
 - Les **personnes prises en charge par les structures de l'insertion** par l'activité économique définies à l'article L-5132-4 du code de travail ainsi que les personnes prises en charge dans des dispositifs particuliers : les Établissements Publics d'Insertion et de la Défense, les Écoles de la deuxième chance et les Plans Locaux pour l'Insertion par l'Emploi,
 - Les **personnes résidant dans les Quartiers Politique de la Ville** pour les opérations Financées par l'ANRU.



257 participants
dont 14 femmes



469 contrats de
travail pour 145
marchés issus des
58 opérations
comprenant des
obligations
d'insertion



85 992 heures
d'insertion



40,1 % des
bénéficiaires
résident en
Quartier Politique
de la Ville

Le Comité Départemental pour l'Insertion Pérenne par les clauses sociales

Depuis 2012, les **facilitateurs** du 77 et les fédérations professionnelles du Bâtiment et des Travaux Publics ont exprimé la nécessité de **se coordonner** afin de continuer le travail d'harmonisation des outils et des pratiques, de travailler sur les modalités de mise en œuvre des clauses d'insertion, leur suivi et les améliorations à apporter notamment du point de vue des publics accompagnés.

Face à la montée en charge du développement des clauses d'insertion et à la diversité des donneurs d'ordre, il a été décidé de créer le **Comité départemental** réunissant l'ensemble des acteurs concernés (donneurs d'ordre, organisations professionnelles, facilitateurs, acteurs de l'emploi et de l'insertion, acteurs institutionnels) dont l'ambition vise à améliorer l'insertion pérenne dans le cadre des clauses d'insertion aussi bien au niveau local que départemental.

Le territoire de Seine-et-Marne est **précurseur** dans cette démarche de structuration.

Elle a été notamment modélisée à travers le cahier des charges des coordinations départementales de la Région IDF dans le cadre de la MACS. Ainsi d'autres départements de la région Ile-de-France s'en sont inspirés. En Septembre 2016, la **charte** du Comité départemental a été signée.

Le Comité a plusieurs objectifs :

- Améliorer le travail de coordination entre les acteurs,
- Anticiper la connaissance des projets du territoire, et harmoniser la mise en œuvre des clauses d'insertion afin de construire des parcours d'insertion pérenne,
- Pérenniser le système, s'appropriier les outils en créant un laboratoire de bonnes pratiques,
- Développer et diversifier les clauses d'insertion (autres secteurs que ceux du bâtiment et travaux publics et marchés privés).



3 comités techniques,
20 réunions préparatoires dont
8 comités restreints
4 réunions dans le cadre de la MACS,
18 réunions partenariales



257 260 heures réalisées sur le territoire de Seine-et-Marne,
873 personnes en ont bénéficié et signé **1 236** contrats de travail.



Signature de la charte lors du congrès des Maires du 77 par : l'Etat, l'Union des maires, le Conseil départemental, MDEF NO 77, MDEF NE 77, Initiatives 77, MEI-MVS, la CSTP 77 et la Fédération Française du Bâtiment du Sud est Francilien

Développement, Création et Reprise d'Entreprises

L'action répond à plusieurs objectifs :

- **Assurer** l'accueil et l'accompagnement de porteurs de projet et entrepreneurs notamment ceux issus des Quartiers Politiques de la Ville ou souhaitant s'y implanter,
- **Lever** les freins à la création et au développement de l'entreprise dans les Quartiers Prioritaires de la Ville en proposant un accompagnement par des partenaires experts,
- **Participer** à l'animation et à la coordination des réseaux locaux et régionaux de sensibilisation et d'appui à la création d'activité,
- **Engager** les partenaires au service de l'égalité des chances et du développement des initiatives socioéconomiques et environnementales locales,
- **Faire découvrir** le monde entrepreneurial,
- **Développer** l'aptitude entrepreneuriale,
- Participer à la reconnaissance économique, sociale et symbolique des initiatives des entrepreneurs locaux, avec une attention particulière à ceux issus et/ou installés en

territoire politique de la ville, aux femmes et aux projets respectueux du développement durable.

Il s'agit de travailler sur la sensibilisation des publics mais également des partenaires. Deux **conventions** ont été signées avec Entreprendre Pour Apprendre et avec le CIDF77. Deux temps de sensibilisation ont eu lieu auprès de scolaires au lycée Simone Signoret à Vaux-le-Pénil ; une réunion d'information a été réalisée auprès des structures et centres sociaux de l'agglomération.

Un film promotionnel de sensibilisation à la création d'entreprise a été réalisé.

Des **événements** ont été organisés pour promouvoir la création d'entreprise tels qu'un atelier avec Business Angel ; la participation à une soirée étudiante à l'Astrolabe, la participation à la réunion d'information création et reprise d'entreprise et au trophée du créateur à la CMA, aux challenges numériques à Sérres, au Forum de l'Emploi à Savigny-le-Temple ainsi qu'au lancement de l'Eco Pépinière de Sénart.



40 porteurs de projet dont
12 femmes et
28 hommes



30 % résident en Quartier Politique de la Ville et
35 % souhaitent s'y implanter



Secteurs d'activités :
8 Services,
9 Commerce,
9 Café/Hôtels/Restaurants,
2 Artisanat,
2 BTP, **10** Autres (santé-médical, artistique...)



25 sont en Montage,
1 est en Recherche de financements,
14 sont en Suivi post-crédation



**Plan Local
pour l'Insertion
et l'Emploi
Melun Val de Seine**

Plan Local pour l'Insertion et l'Emploi Melun Val de Seine

Dans le cadre d'une convention bilatérale signée avec le Conseil Départemental de Seine-et-Marne et soutenu par le Fonds Social Européen, le **PLIE** est un dispositif proposant un parcours d'insertion progressif individualisé visant à résoudre les freins périphériques à l'emploi dont le but à terme est l'accès à un emploi durable ou une formation qualifiante :

- En organisant un **accompagnement renforcé** par un Référent unique,
- En proposant une **action de placement** en fin de parcours,
- En développant des **actions d'insertion** afin de lever les freins liés à l'accès à l'emploi (découverte des métiers et des secteurs d'activité du territoire, parcours intérim d'insertion, rallye et club emploi, seniors en action...)
- En mobilisant les partenaires institutionnels et les employeurs du territoire
- En animant et en coordonnant les parcours vers l'emploi.

Les personnes participantes au dispositif **PLIE** sont domiciliées sur le territoire de la Communauté d'Agglomération Melun Val de Seine (16 communes en 2016).

Elles sont confrontées à une exclusion du marché de l'emploi, résultant d'une accumulation de difficultés professionnelles et sociales :

- Les allocataires du RSA inscrits à Pôle emploi,
- Les demandeurs d'emploi de plus de 45 ans,
- Les Demandeurs d'Emploi de Longue Durée (DELD),
- Les travailleurs handicapés,
- Les jeunes de 16 à 25 ans,
- Toute autre personne confrontée à une exclusion du marché de l'emploi, résultant d'une accumulation de difficultés professionnelles et sociales liées notamment à un faible niveau de qualification, à la situation familiale ou à l'âge.

Le **PLIE** Melun Val de Seine s'appuie sur des prestataires pour mener des actions d'accompagnement et d'insertion des publics cibles.



255 personnes accompagnées

90 participants à l'action placement en emploi durable dont **14** sorties positives



132 femmes et **123** hommes



50,2% résident en Quartier Politique de la Ville



Sorties positives :
14 CDI, **17** CDD de plus de 6 mois,
9 Formations qualifiantes,
1 création d'activité et
1 mission intérim de plus de 900 heures.

24 sorties autres (déménagement, perte de contact,...)

Les financeurs de Mission Emploi-Insertion Melun Val de Seine



Mission Emploi-Insertion Melun Val de Seine est cofinancée par le Fonds Social européen dans le cadre du programme opérationnel national « Emploi et Inclusion » 2014-2020

